



Rapport Annuel d'Activité 2025

Association pour le Développement de
l'Apiculture en Grand Est

SOMMAIRE

Rapport annuel d'activité - 2025

À propos de l'ADA Grand Est p.4

Axes et missions p.5

Financement de l'association p.6

Équipe et Conseil d'administration p.7

Structuration de la filière apicole p.8

Contrat de filière apicole p.8

Résapi : ADA régionales et ITSAP p.9

Apiculture en Grand Est p.10

MAEC-API Grand Est p.10

Appui technique aux apiculteurs et formations p.11

Evènements de l'ADA Grand Est p.11

Appui des apiculteurs p.14

Formations et interventions p.16

Information des apiculteurs du Grand Est p.18

Le Flash'Abeilles : bulletin technique de l'association p.19

L'Info'Rapide : newsletter régulière exclusive aux adhérents p.20

Guides et Fiches Techniques p.21

Projets d'expérimentation et d'innovation p.22

Projet Alternance p.22

L'ADA Grand Est à Apimondia p.23

Projet Fall'Var p.24

Sélection VSH p.25

Frelon Asiatique p.25

Isolation des ruches p.26

Soutenir et valoriser la production apicole régionale p.27

Fête du miel d'Alsace IGP p.27

Miels Certifiés en France p.28

Promouvoir les ressources alimentaires des pollinisateurs p.29

Recrutement p.29

Projet DECISIF : Silphie p.30

Projet CocoBees p.30

Observatoire Châtaignier p.31

Plan Pollinisateur en Grand Est p.32

Autres initiatives p.33



ÉDITO

L'année 2025 aura été une année **dense, structurante** et résolument **ournée vers l'avenir** pour l'ADA Grand Est. En témoigne ce rapport d'activité particulièrement riche que j'ai l'honneur de vous présenter.

Dans un contexte apicole exigeant et en perpétuelle évolution, l'équipe de l'ADA a poursuivi avec détermination sa mission : **accompagner** les apicultrices et apiculteurs de la région, **renforcer** la structuration de la filière et **contribuer** activement à la durabilité de l'apiculture régionale.

La **signature du Contrat de Filière Apicole 2025–2027** lors de notre assemblée générale du 7 février 2025 a constitué un temps fort de l'année. En consolidant la logique de partenariat inhérente à notre association, elle témoigne de la **confiance renouvelée** de nos partenaires institutionnels envers le travail engagé. Ce cadre partagé permet de **poursuivre et de renforcer des actions coordonnées** entre les acteurs apicoles de la région Grand Est.

En septembre, l'expertise développée par l'ADA sur la **sensibilité de Varroa aux acaricides** a également été reconnue à l'échelle internationale, avec la présentation de la démarche **Alternance** lors du congrès **Apimondia**, à Copenhague. Ce projet, construit avec et pour les apiculteurs, illustre pleinement la thématique du salon : « **Faire le lien entre la recherche et le terrain** ».

L'année a par ailleurs été marquée par un renforcement de l'équipe salariée, avec le **recrutement** d'une chargée de mission

dédiée aux **ressources mellifères**, venant élargir l'expertise de l'association sur les enjeux de la **pollinisation** et du **changement climatique**.

Ce sont désormais **quatre salarié·e·s**, appuyés ponctuellement par un ou une **stagiaire**, qui s'impliquent au quotidien pour l'avenir de l'apiculture régionale. Cette dynamique accompagne le développement progressif du nombre d'**adhérents**, répartis sur l'ensemble du territoire du Grand Est.

En 2025, l'ADA Grand Est a poursuivi le développement d'un **accompagnement technique** de proximité, à travers des journées techniques, des formations, des rencontres de terrain et un appui individualisé aux apiculteurs. Les **projets d'expérimentation et d'innovation**, qu'ils portent sur la lutte contre *Varroa*, la sélection génétique, l'adaptation des pratiques ou les ressources mellifères, traduisent la volonté de l'association de produire des références utiles, en prise directe avec les **enjeux de l'apiculture de demain**.

Ce rapport d'activité retrace l'ensemble de ces actions, menées grâce à l'**engagement des administrateurs**, des **salarié·e·s**, des **partenaires** et, surtout, des **apicultrices et apiculteurs** qui font vivre l'association. Que tous en soient ici sincèrement remerciés.

Ensemble, continuons à construire une apiculture régionale forte, résiliente et tournée vers l'avenir.

Julien NAGELEISEN
Président de l'ADA Grand Est





À propos de l'ADA Grand Est

Au service des apiculteurs du Grand Est depuis 2017

Fondée en 2017, l'Association pour le **D**éveloppement de l'**A**piculture en Grand Est (ADA Grand Est) œuvre en faveur d'une filière apicole régionale forte, dynamique et solidaire. Par ses actions, elle rassemble les apiculteurs et apicultrices de la région autour des sujets qui les concernent : l'abeille, sa santé et la protection de son environnement, les pratiques et techniques apicoles, la reconnaissance du métier d'apiculteur, son adaptation aux changements environnementaux et la valorisation du miel et des autres produits de la ruche.

Pour les accompagner dans la gestion de leur exploitation, l'ADA Grand Est propose aux apiculteurs et apicultrices du Grand Est : des informations techniques, scientifiques et réglementaires au fil de l'année, un appui à l'installation, des formations et webinaires, des événements régionaux et des projets d'expérimentation visant à développer des solutions à leurs enjeux de terrain.

4 salarié·e·s

œuvrant sur tout le Grand Est

11 apiculteurs

engagés au Conseil d'Administration

125 adhérents directs

apiculteurs professionnels, pluriactifs, et structures collectives

7 structures adhérentes

- la FRAGE,
- l'ODG IGP Miel d'Alsace,
- l'ODG AOP Miel de Sapin des Vosges,
- l'Abeille Lorraine,
- le Syndicat Miel de la Montagne Vosgienne,
- le CETA A. Vignole,
- Apivosges.

Nos axes et missions



Promouvoir et structurer la **filière apicole en région Grand Est**, et en assurer la reconnaissance et le développement.



Accompagner le **développement des apiculteurs** par l'appui technique, la formation et l'acquisition de références.



Mettre en œuvre des **projets d'expérimentation innovants** visant à préserver la santé de l'abeille et à développer les pratiques apicoles.



Soutenir la production régionale, et **valoriser les produits de la ruche** afin d'optimiser leur commercialisation.



Promouvoir les **ressources alimentaires** afin de garantir un environnement favorable à **l'abeille et aux autres pollinisateurs**.



Réunions statutaires

L'**assemblée générale ordinaire** sur l'année d'activité 2024 s'est tenue le **7 février 2025**. Les adhérents, le conseil d'administration et l'équipe de salarié-e-s ont ainsi pu revenir en détail sur l'ensemble des actions menées durant l'année, voter les directions et actions à venir ainsi que le budget pour l'année 2025. Elle a aussi permis l'élection du Conseil d'Administration de l'association.

Une **seconde assemblée générale ordinaire** a réuni les membres de l'association en visioconférence le **20 mai 2025**. Cette AGO complémentaire visait à approuver les comptes et affecter le résultat net 2024, suite à la nomination d'un **Commissaire aux Comptes** en février, une première pour l'ADA Grand Est. Le CAC a ainsi pu effectuer son contrôle et finaliser ses rapports entre mars et mai.

En 2025, l'ADA Grand Est a tenu **12 réunions statutaires** :

10 réunions de Bureau (visio)

2 réunions de C.A. en présentiel

13 janvier 2025 - Saint-Vallier

14-15 octobre 2025 - Pont-à-Mousson

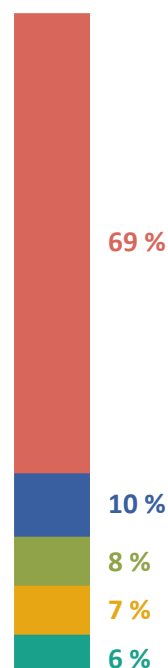
Financement de l'association

Les actions de l'ADA Grand Est sont financées par différents **fonds publics**. La plus grande part de ce financement provient de **FranceAgriMer (69 %)**, établissement public chargé de la mise en œuvre des dispositifs de soutien aux filières sous tutelle du ministère en charge de l'Agriculture, et du **FEAGA**, le Fonds Européen Agricole de Garantie, financé entièrement par l'Europe, et qui constitue l'un des piliers de la politique agricole commune (PAC).

La **Région Grand Est (10 %)** soutient également l'ADA dans le cadre du Contrat de Filière Apicole régionale et de la mise en œuvre de ses actions. Viennent ensuite les **Fonds Propres (8 %)** de l'ADA Grand Est, alimentés par les cotisations des adhérents et les prestations de services telles que les interventions techniques et formations.

Les projets d'expérimentation soutenus par le **CASDAR (7 %)**, le Compte d'Affectation Spéciale Développement Agricole et Rural représentent une source de soutien supplémentaire. Ces projets sont coordonnés en majorité par l'**ITSAP** au niveau national.

Enfin, **InterApi (6 %)** apporte un soutien financier via le réinvestissement de la CVE sur des projets d'expérimentation coordonnés au niveau national par le réseau des ADA et l'ITSAP.



L'équipe de l'ADA Grand Est

Le **conseil d'administration** est composé de **11 administrateurs, tous apiculteurs**, élus par l'Assemblée Générale du 7 février 2025 :

Julien NAGELEISEN - *Président* - Membre du CA de l'ITSAP

Raphaël BOTTA - *Vice-président* - Membre du CA d'ADA France

François PHULPIN - *Trésorier* - Représentant de l'Abeille Lorraine

Théo TONNELIER - *Vice-trésorier* - Représentant de l'ODG IGP Miel d'Alsace

Hugues DELFORTRIE - *Secrétaire*

Vincent HATSCH - *Vice-Secrétaire*

Gaël VOLLAND - *Assesseur* - Représentant de l'ODG AOP Miel Sapin des Vosges

Étienne CARTER - *Membre du CA*

Dominique MAREIGNER - *Membre du CA* - Représentant de la FRAGE

Jérémy MÉTHIVIER - *Membre du CA*

Mathieu VOILLEMONT - *Membre du CA*

L'**équipe salariée** est quant à elle composée, de 4 salarié-e-s, œuvrant depuis le siège de l'association, localisé à Schiltigheim, Bas-Rhin :

Marjorie TONNELIER - *Directrice*

Alexis BALLIS - *Conseiller apicole*

Margaux DOS SANTOS - *Responsable communication*

Juliette PAUTAS - *Chargée de mission apiculture et ressources mellifères*

Arrivée le 4 septembre 2025 pour agrandir l'équipe (voir p.29)

Cécile LEYNAERT a également rejoint l'équipe au cours de l'été (Juin-Août) pour un stage de 3 mois au poste de chargée de mission expérimentation apicole. Sa contribution précieuse a principalement porté sur les projets Alternance et Fall'Var, ainsi que sur les tâches courantes de la vie de l'association.





Structuration de la filière apicole

Signature du nouveau Contrat de Filière Apicole

Le début de l'année 2025 a été marqué par la **signature du nouveau Contrat de Filière Apicole 2025-2027 avec la Région Grand Est**, le 7 février. Ce nouveau contrat réaffirme le soutien de la Région pour la filière apicole en Grand Est et poursuit un partenariat déjà à l'œuvre depuis 2018 entre ses signataires : l'ADA Grand Est, le GDS Grand Est section apicole et la FRAGE (Fédération Régionale des Apiculteurs du Grand Est).

Ce nouveau contrat de filière s'articule autour de 5 axes principaux :

- Structuration de la filière apicole ;
- Performance et maintien des exploitations apicoles ;
- Consolidation de la gestion sanitaire apicole ;
- Adaptation de l'apiculture au changement climatique ;
- Valorisation de la production et promotion des produits de la ruche et de la qualité de miels du Grand Est.

L'ADA Grand Est remercie la Région Grand Est pour son soutien qui permettra à l'association de continuer et renforcer son travail en faveur du développement de l'apiculture en Grand Est.



Résapi (ADA-ITSAP)

L'ADA Grand Est collabore tout au long de l'année avec ses partenaires du **réseau national Résapi** sur des projets de recherche, de développement et d'information apicole. Ce réseau est composé de l'ensemble des **16 ADA régionales**, de **ADA France** et de l'**ITSAP - Institut de l'Abeille**. Comme chaque année, l'ADA Grand Est a contribué à différents travaux sur les thèmes suivants : l'élevage et la sélection, le sanitaire, la ressource, la communication, la nutrition, la qualité des produits de la ruche, l'installation, l'administratif des exploitations, le frelon asiatique :

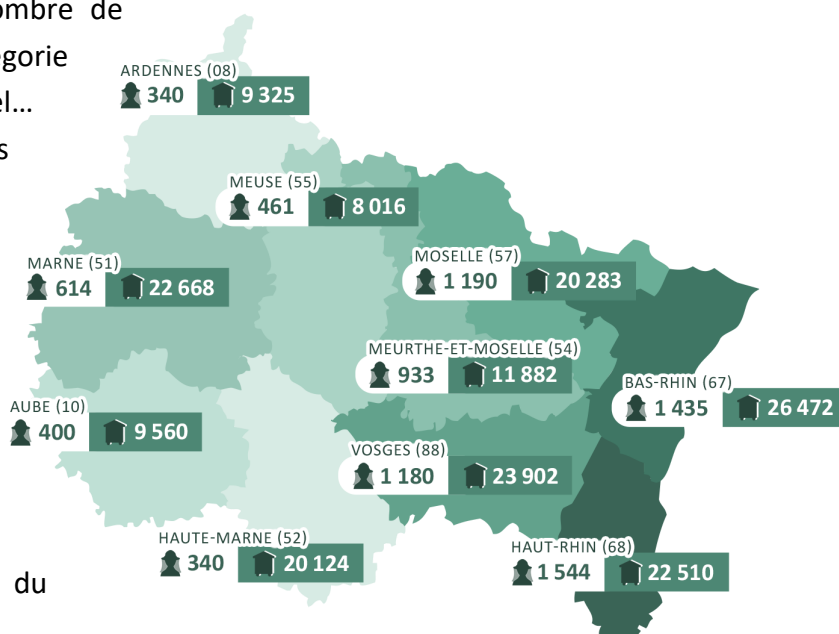
- « **Apports nutritifs aux colonies d'abeilles** », un livret fondé sur la fiche technique de l'ADA Grand Est, mise à jour et adaptée en collaboration avec InterApi et Résapi.
- « **La Réglementation en Apiculture** », guide complet sur les obligations réglementaires en apiculture, réalisé en collaboration avec l'ADA Île de France.
- Co-coordination du groupe de travail **Communication** réunissant les salarié·e·s en communication des différentes structures de Résapi : co-construction à venir de projets collectifs visant à appuyer les apiculteurs et à valoriser leur métier.
- Poursuite du projet **MielsCertifiés.fr** : création de différents supports de communication à destination du Grand Public (un site web, des posters et un livret) listant et mettant en valeur les différents SIQO Miel existant en France.
- Rédaction d'articles et de témoignages pour la **revue Réussir Apiculture** : témoignage sur l'utilisation des balances électroniques, article sur les résistances de *Varroa* aux acaricides.
- Des **projets d'expérimentation** sur la lutte contre *Varroa* ou le Frelon Asiatique.
- Une **enquête nationale** « Estimation de la production de miel en France »
- Un **séminaire salarié·e·s** des structures du Réseau national : organisé chaque année en décembre, ce séminaire permet aux salarié·e·s du réseau un temps pour faire le bilan de l'année passée, des travaux communs réalisés, et pour coconstruire de nouvelles idées sur l'année à venir.

L'Apiculture en Grand Est

Depuis 2022, l'ADA Grand Est réalise chaque année une plaquette intitulée « L'Apiculture en Grand Est » contenant les principales **données technico-économiques de la filière apicole en Grand Est** : nombre d'apiculteurs en région et dans chacun des départements, nombre de ruches, répartition des ruches par catégorie d'apiculteurs, production de miel...

Ce document vise à sensibiliser les apiculteurs et les institutions à la place d'importance qu'occupe la région Grand Est dans la filière apicole française.

Les informations dans ce document proviennent de **deux recensements et enquêtes nationales** : les déclarations annuelles de ruches faites par les apiculteurs tous les ans auprès du Ministère en charge de l'Agriculture, et l'Observatoire de la production du miel, de gelée royale et des autres produits de la ruche, publié chaque année par FranceAgriMer.



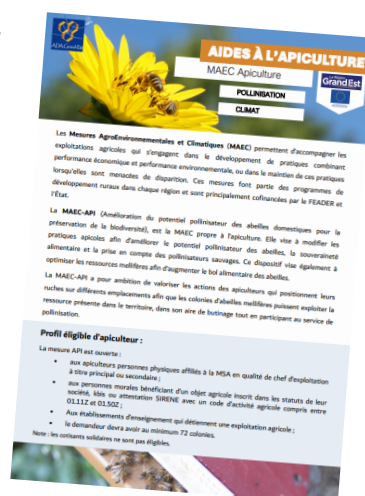
Nombre d'apiculteurs et de ruches par département en Grand Est en 2024
Source : Ministère de l'Agriculture et de l'Alimentation - Crédit graphique : ADA Grand Est

Aides et appui des apiculteurs

En 2025, la **MAEC API (Mesures agroenvironnementales et Climatiques)** visant à **favoriser l'amélioration du potentiel pollinisateur des abeilles**, a vu quelques changements s'opérer à l'échelle régionale.

Depuis octobre 2025, les demandes pour bénéficier de la mesure « API » sont à réaliser sur la nouvelle plateforme Euro-PAC développée et gérée par les services de la Région Grand Est. L'ADA Grand Est, en collaboration avec la Région Grand Est, a créé une **fiche explicative à l'usage des apiculteurs de la région** afin de les informer du dispositif d'aide, de ses conditions d'éligibilité et de sa mise en œuvre.

Cette fiche Aide s'ajoute à d'autres **fiches disponibles en accès libre sur le site de l'ADA**.





Appui technique aux apiculteurs et formations

Journée Technique Apicole

7 février 2025

Organisée par l'ADA Grand Est, cette journée propose chaque année aux apiculteurs de la région un programme de conférences apicoles sur les sujets du moment. En 2025, la **Journée Technique Apicole** s'est tenue le **7 février** et a réuni **plus de 100 apiculteurs** au Domaine de l'Asnée, Villers-lès-Nancy.

Emmanuel Ruffio (Alt R&D) est venu présenter les notions de thermique appliquées à la ruche et l'impact des matériaux et de **l'isolation sur la régulation de température des colonies.**

Nicolas Cardinault (Association Francophone d'Apithérapie) a exposé **les principes de l'apithérapie** et les usages des produits de la ruche en complément des traitements médicaux, en rappelant le cadre réglementaire des allégations de santé.

Marjorie Tonnelier et Alexis Ballis (ADA Grand Est) ont détaillé **la lutte intégrée contre Varroa**, solution de lutte combinant suivi d'infestation, méthodes populationnelles et alternance des traitements.

Cette journée a permis aux apiculteurs du Grand Est de se rencontrer et d'approfondir leurs connaissances sur différents enjeux d'actualité. (*Article détaillé dans le Flash'Abeilles n° 63*)



Bilans de Saison

15, 19 et 30 septembre 2025

En septembre 2025, l'ADA Grand Est a organisé ses **Rencontres Bilans de Saison** dans différents départements du Grand Est, réunissant au total **70 apiculteurs** : 23 en Meurthe-et-Moselle, 21 dans le Haut-Rhin et 26 dans l'Aube.

Ces rencontres offrent chaque année un **temps d'échanges entre apiculteurs** pour revenir sur la saison écoulée, analyser ensemble les réussites et difficultés rencontrées par chacun (hivernage, récoltes, enjeux sanitaires et climatiques) et approfondir quelques thèmes techniques d'actualité lors d'ateliers.

L'édition 2025 proposait deux ateliers : l'un consacré à la **lutte intégrée contre varroa**, l'autre à l'**adaptation des pratiques apicoles au changement climatique**. Les rencontres ont également offert une **visite d'exploitation** aux participants pour chacune des dates.

Gratuites et ouvertes à tous les apiculteurs, les Rencontres Bilans de Saison sont devenues un rendez-vous incontournable pour **progresser collectivement** et **renforcer la cohésion** des apiculteurs du territoire. *(Article détaillé dans le Flash'Abeilles n° 64)*





Rencontres Sanitaires Apicoles

11 octobre 2025

Coorganisée par l'ADA Grand Est, le GDS Grand Est section apicole et le GTV Grand Est, la 3^e édition des *Rencontres Sanitaires Apicoles du Grand Est* s'est tenue le **11 octobre 2025**, réunissant plus de **130 apicultrices et apiculteurs** autour des enjeux de santé des colonies.

4 conférences ont été proposées aux participants. Michel Bocquet, ingénieur agronome consultant en apiculture est venu présenter l'importance de **la nutrition** dans la vitalité et l'immunité des colonies.

Benjamin Saunier, vétérinaire du GTV Grand Est, a donné une conférence sur le **parasite émergent *Tropilaelaps*** et les mesures de vigilance associées.

L'équipe de l'ADA Grand Est (Marjorie Tonnelier et Alexis Ballis) a proposé une rétrospective des résultats régionaux sur les **résistances des varroas aux acaricides** et une présentations des **stratégies de lutte raisonnée** menées en Grand Est.

Enfin, différents référents Frelon Asiatique des GDSA du Grand Est (Liliane Macadré, Pascal Guenot, Sean Durkin, Lionel Dumanoit) ont offert un tour d'horizon de la **progression du frelon asiatique** sur le territoire régional, et des dispositifs de surveillance et de gestion disponibles.

Ce rendez-vous biennal confirme **l'importance de la coopération entre apiculteurs, vétérinaires et structures techniques** pour une apiculture régionale durable et résiliente face aux risques sanitaires. (*Article détaillé dans le Flash'Abeilles n° 64 - Vidéos disponibles sur la chaîne YouTube de l'ADA Grand Est*)



Appui des apiculteurs

Les apiculteurs professionnels et pluriactifs, adhérents directs de l'ADA Grand Est ou en cours d'installation, peuvent bénéficier d'un appui individuel, de rendez-vous et de visites de terrain selon leur besoins.

- **6 rendez-vous installation et développement de projet** : disponibles à la demande en contactant nos équipes, ces rendez-vous sont destinés aux apiculteurs souhaitant démarrer une activité professionnelle dans l'apiculture et/ou développer un nouvel atelier apicole. Il propose à l'apiculteur un temps d'échange dédié à son projet, des réponses et informations personnalisées ou encore des conseils pratiques, techniques et économiques.
- **6 visites d'appui technique de terrain** : accessibles aux membres directs de l'ADA Grand Est, les visites de terrain peuvent être sollicitées sur demande et selon la disponibilité de nos équipes. La visite de terrain et les conseils apportés sont adaptés au besoin et à la demande (appui à la gestion de rucher, atelier d'élevage ou de transformation, gestion d'exploitation ou nouveau projet, mise en conformité réglementaire...). Le conseiller apicole de l'association, conventionné TSA (Technicien Sanitaire Apicole) par un vétérinaire, peut effectuer des visites de contrôle en cas de fortes mortalités.
- **1 estimation de préjudice** : il est également possible pour les adhérents de l'ADA Grand Est de faire appel à l'association pour un soutien d'expertise et une estimation de perte et préjudice (en cas de vol de ruches ou de matériel, de sinistre ou d'accident).

Aléas météorologiques et ISN

Les conditions météorologiques ont été favorables à l'activité apicole en 2025. En 2024 en revanche, l'activité des apiculteurs du Grand Est avait durement été impactée par des **aléas climatiques** sur la quasi-totalité de la région. Lorsque c'est le cas, l'ADA Grand Est accompagne les DDT des départements dans l'**expertise terrain visant à reconnaître cet impact** et à déclencher l'Indemnité de Solidarité Nationale. En 2024, cette expertise a permis la **reconnaissance de l'ISN sur 9 des 10 départements** de la région, et le dédommagement en 2025 des apiculteurs impactés.

Outils et données

Enquête sur les pertes hivernales 2024-2025

En début d'année 2025, les retours d'apiculteurs du Grand Est laissaient entrevoir un **niveau de mortalité hivernale élevé** parmi les colonies. Face à ces signaux préoccupants, l'ADA Grand Est a lancé en mars un **sondage régional** destiné à évaluer l'ampleur réelle des pertes.

Cette démarche, ouverte à l'ensemble des adhérents, visait à mieux informer la filière sur les tendances observées, à documenter les réalités de terrain et à renforcer la capacité de l'association à accompagner ses apiculteurs selon leurs besoins.

Le questionnaire a recueilli les réponses de **350 apiculteurs** représentant environ 18 000 ruches hivernées, soit près de **10% des colonies déclarées** dans la région. Les résultats, diffusés fin mars, ont permis d'établir un premier **état des lieux régional des pertes hivernales** avec une première estimation de l'ADA à 30% de pertes hivernales en moyenne pour le Grand Est. L'ANSES confirmait en Juillet 2025 une perte de 31% pour la région dans son enquête nationale.

Comptages Varroa

En 2025, l'ADA Grand Est a poursuivi son accompagnement technique auprès des apiculteurs avec notamment des **suivis de l'infestation Varroa**, à travers des projets terrain ou sous forme de service à la demande, réservé aux adhérents directs.

Ces différents suivis permettent aux apiculteurs adhérents directs de mieux évaluer la pression parasitaire sur leurs ruchers, d'anticiper les risques et d'**adapter leur gestion de colonies en conséquence**.

Pour en bénéficier, les apiculteurs ou les techniciens apicoles de l'ADA réalisent un simple prélèvement d'abeilles sur une dizaine de ruches, selon le protocole défini dans la fiche technique ADA Grand Est « *Évaluer l'infestation Varroa* ». Les échantillons sont ensuite **comptés par l'ADA**, puis un **bilan détaillé** et une aide à l'interprétation sont transmis à l'apiculteur.

Observatoire d'arrêt de ponte

Pour la seconde année, l'ADA Grand Est a également proposé à ses adhérents son Observatoire d'arrêt de ponte, un **outil collaboratif interne** visant à leur permettre de signaler et d'être informé en temps réel des **premières observations d'arrêts de ponte** dans les différents départements de la Région.

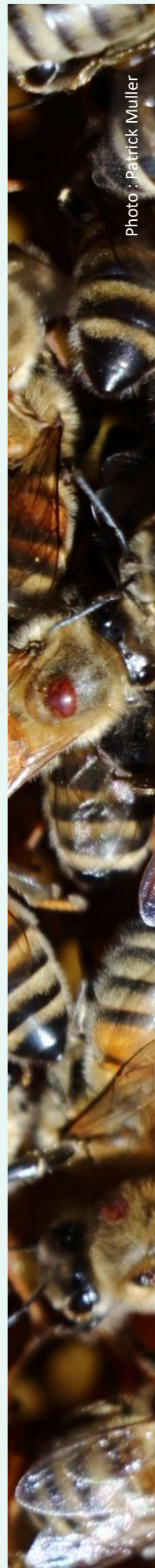


Photo : Patrick Muller

Formation des apiculteurs

L'ADA Grand Est propose chaque année aux apiculteurs du Grand Est des formations leur permettant d'**optimiser leurs pratiques apicoles** et de **développer leur exploitation**. En 2025, l'ADA Grand Est a organisé **3 formations** à destination des apiculteurs professionnels et pluriactifs :

Coût de Production

4 mars - par Alexis Ballis, technicien apicole ADA Grand Est

4 participants

Formation fondée sur les cas pratiques et données réelles des exploitations des apiculteurs leur offrant des méthodes de calculs pour estimer leurs coûts de production, en comprendre les composantes et identifier des axes d'amélioration.

Technique d'Insémination Artificielle

1 & 2 juillet - par Julien Duwez, chargé de projet scientifique à Arista Bee Research Belgium

4 participants

Formation visant à transmettre aux apiculteurs les techniques d'insémination artificielle de reines d'abeilles dans un objectif de sélection : matériel, règles d'hygiène, étapes de l'insémination, sélection des mâles matures, prélèvement de sperme et insémination des reines.

Production et Commercialisation Propolis

21 octobre - par Alexis Ballis, technicien apicole ADA Grand Est

11 participants

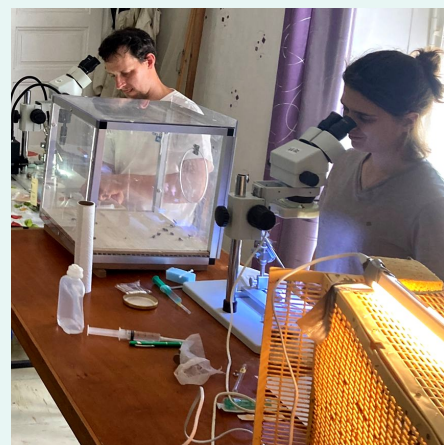
Cette formation détaille les méthodes de récolte, de transformation et de commercialisation de la propolis. Elle propose plusieurs recettes et aborde les aspects réglementaires et les connaissances scientifiques sur la nature et les bienfaits de ce produit de la ruche.



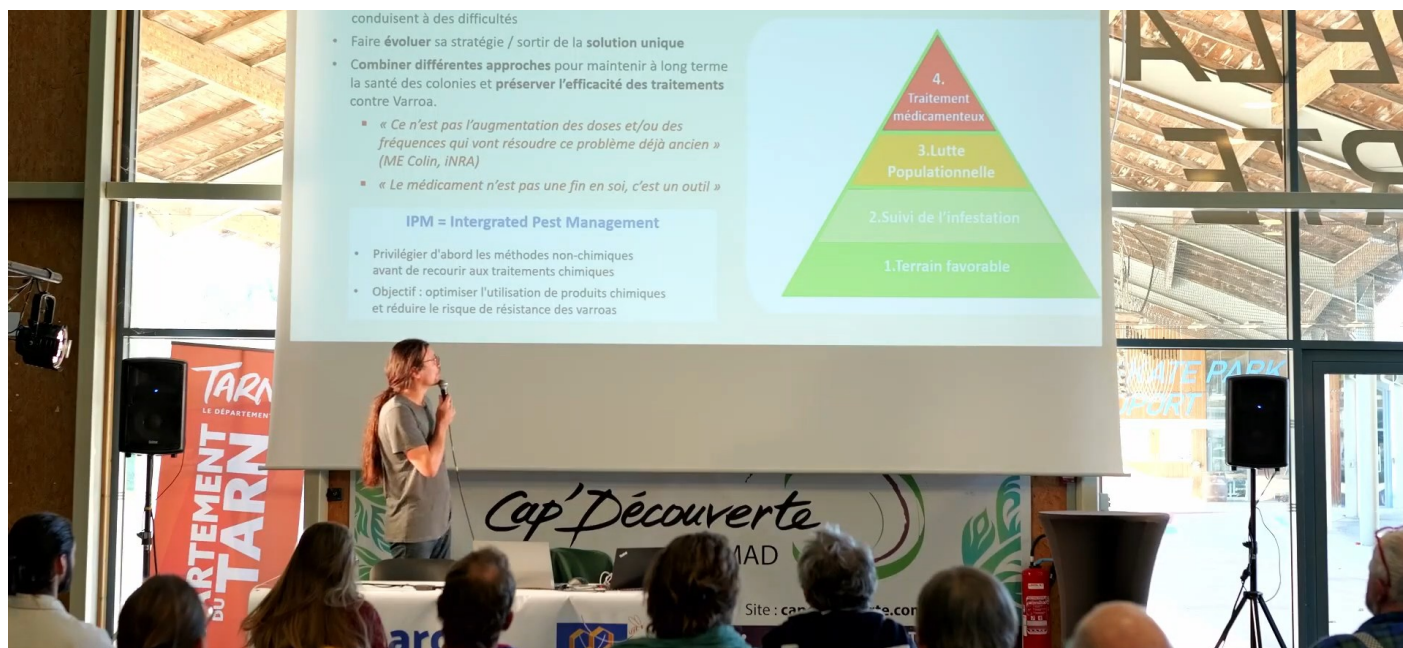
Formation Propolis - 21 octobre



Formation Insémination - 1-2 juillet



Formation Insémination - 1-2 juillet



Interventions auprès des structures collectives

En 2025, l'ADA Grand Est comptait l'adhésion de **7 structures collectives**. Au titre de leur adhésion, les groupements d'apiculteurs et associations apicoles peuvent bénéficier de formations ou d'interventions thématiques pour leurs membres à un tarif préférentiel.

D'autres structures peuvent également faire appel à l'ADA pour présenter ses travaux, notamment lors d'événements de conférences.

Dans ce cadre, l'ADA Grand Est a tenu au total **6 interventions et conférences externes en 2025**. Les thématiques de ces conférences étaient :

- Propolis : production, réglementation et commercialisation
- Bonnes pratiques en apiculture : bien démarrer sa saison
- Apiculture et changement climatique
- Résistances de varroa aux acaricides et comment s'y adapter
- Présentation des actions et projets menés par l'ADA Grand Est (Alternance, FallVar...)



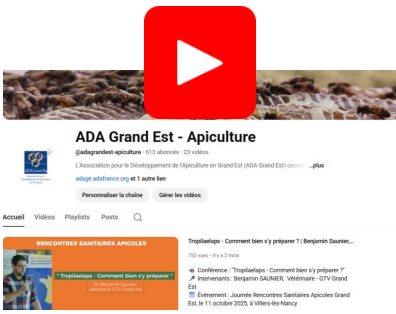
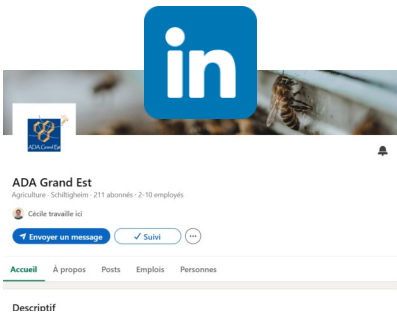
Information des apiculteurs du Grand Est

Présence en ligne Où trouver l'ADA Grand Est et ses ressources

Les apiculteurs de la région peuvent trouver sur le **site web de l'ADA Grand Est** différentes publications, nos Flash'Abeilles, les dernières données technico-économiques de l'apiculture en Grand Est, les résultats de nos projets, des fiches techniques, guides apicoles gratuits et accessibles pour toutes et tous.

En 2025, le réseau Résapi coconstruit **Apitheque.org**, une plateforme qui proposera un accès à l'ensemble des documents des ADA régionales et de l'ITSAP - Institut de l'Abeille. La plateforme sera lancée courant 2026.

L'ADA Grand Est est également présente sur différents **réseaux sociaux** : **LinkedIn**, **YouTube**, et **Facebook**.



Flash'Abeilles

Le bulletin d'informations de l'ADA Grand Est

Tous les ans, l'ADA Grand Est publie 2 numéros de son **bulletin d'information** et le diffuse gratuitement à tous les apiculteurs.

Le « Flash'Abeilles » paraît au printemps et à l'automne. Il est consultable en version numérique, reçu par ses lecteurs **via une newsletter** et disponible en tout temps sur le *site web de l'association*. Il est aussi disponible en version papier, lors de nos évènements ou envoyé par courrier postal au début de l'année pour les adhérents directs de l'ADA Grand Est.

Dans chacun des numéros, le lecteur trouvera des articles sur les actions de l'ADA et les actualités apicoles de la région. Chaque numéro propose également des dossiers et articles techniques. En 2025, **deux numéros du Flash'Abeilles** sont parus :

- Le **Flash'Abeilles n° 63** : Zoom sur le projet Alternance, la lutte intégrée face aux résistances de varroa aux acaricides ; L'encagement - alternative efficace dans la lutte contre varroa...
- Le **Flash'Abeilles n° 64** : L'apiculture au Sénégal ; Les SIQO miel de France ; Lancement d'un observatoire national du châtaignier...





Info'Rapide

La newsletter interne, réservée aux adhérents

En adhérant à l'ADA Grand Est, les apiculteurs professionnels, pluriactifs et les structures collectives bénéficient d'un accès régulier à l'information apicole régionale par email via la **newsletter interne** de l'association, intitulée « Info'Rapide ».

Envoyée en moyenne **2 à 3 fois par mois**, ce bulletin d'information notifie les apiculteurs des dernières informations techniques, changements de réglementations, ouverture des aides financières, évènements apicoles régionaux et nationaux...

Ce bulletin d'information est également retransmis par SMS aux adhérents directs via un canal d'actualité **WhatsApp**.

En 2025, l'ADA Grand Est a envoyé **38 Info'Rapide** à ses adhérents, soit une moyenne de 3 par mois.



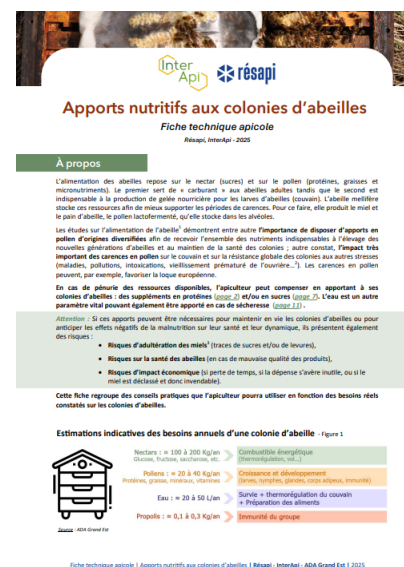
Guides et fiches techniques publiés en 2025

Apport nutritif aux colonies d'abeilles

Le livret « **Apports nutritifs aux colonies d'abeilles** » est un support technique destiné aux apiculteurs et visant à les outiller sur le **rôle central de la nutrition** dans la santé, la vitalité et la dynamique des colonies d'abeilles. Fondé sur l'ancienne fiche technique N°4 de l'ADA Grand Est, elle a été mise à jour et complétée en collaboration avec le **réseau Résapi et InterApi**.

Le livret s'inscrit dans le contexte de fragilisation et d'irrégularité croissante des ressources nectarifères et pollinifères qui rend désormais **nécessaire pour l'apiculteur d'équilibrer les apports nutritifs** pour garantir la bonne santé de ses colonies et pour limiter les risques sanitaires

Ce document rejoint et complète l'ensemble de **fiches techniques réalisées par l'ADA Grand Est et disponible sur son site web**.



Réglementation en apiculture

En 2025, l'ADA Grand Est et l'ADA Île de France ont collaboré sur l'élaboration du document « **La Réglementation en apiculture** ». Ce document rassemble les **principales règles encadrant l'activité apicole en France** : statuts social, fiscal et juridique, démarches déclaratives (ruches, SIRET, transhumance, activités commerciales), conformité de l'étiquetage, exigences de traçabilité, prévention des risques sanitaires et professionnels (PMS, DUERP, médiation à la consommation)...

Il constitue un **état des lieux réglementaire à jour en 2025**, conçu pour faire gagner du temps aux apiculteurs et les aider à rester en conformité, tout en s'inscrivant dans une dynamique nationale d'accompagnement à l'installation et à la professionnalisation.





Projets d'expérimentation et d'innovation

Projet Alternance

Depuis 2023

Pour la **troisième année consécutive**, l'ADA Grand Est a mené en région son projet « Alternance » qui vise à **étudier les niveaux de résistance de *Varroa* aux acaricides** couramment utilisés en apiculture.

Mené auprès de **13 apiculteurs volontaires**, sur un total de **190 ruches** réparties sur **6 départements**, le projet combine des tests de sensibilité en laboratoire et des mesures d'infestation *Varroa* effectuées sur le terrain (lavages d'abeilles).

Les apiculteurs adhérents participant à ce projet reçoivent un **suivi de l'infestation de leurs ruches**, une évaluation des niveaux de résistance de leurs varroas et une évaluation de l'efficacité de leur stratégie de lutte. Ils bénéficient également d'échanges techniques avec les autres participants.

Ce projet permet à l'association de réaliser un **état des lieux régional** et un **suivi pluriannuel** de l'évolution de la sensibilité des varroas à l' amitraze et au tau-fluvalinate, qui évolue en fonction des pratiques apicoles. L'objectif est de préciser, à terme, les délais de réutilisation de ces molécules afin d'aider les apiculteurs à optimiser leur stratégie d'alternance des médicaments anti-varroa.





L'ADA Grand Est à Apimondia

Septembre 2025

Tous les 4 ans, le **congrès international apicole Apimondia** invite les apiculteurs du monde entier à se retrouver lors d'un évènement de plusieurs jours mêlant rencontres apicoles, conférences, expositions et salon de matériel. Pour cette **49e édition**, ce sont plus de **121 pays** qui se sont réunis à **Copenhague** offrant un carrefour d'échanges et de partage de connaissances.

L'ADA Grand Est a eu l'honneur d'y être sélectionnée parmi de nombreux candidats pour **présenter les résultats du projet Alternance** sous la forme d'un **poster scientifique**, une valorisation précieuse pour l'association et le travail réalisé sur ce projet mené depuis plus de 3 ans. Un travail collectif mené avec les **apiculteurs volontaires** qui nourrit les réflexions sur la durabilité des traitements et l'adaptation des stratégies de lutte contre varroa.

Proposée à ses adhérents dans le cadre d'un voyage d'étude, le groupe représentant l'ADA Grand Est à cet évènement international était composé des 4 salarié-e-s de l'association et de 3 apiculteurs volontaires.



Poster sur le Projet Alternance



Jeff Pettis, inventeur du test de Pettis, et l'équipe de l'ADA Grand Est



Délégation ADA Grand Est



Projet Fall'Var

Depuis 2024

Centré sur la lutte contre *Varroa* en **fin de saison** (automne), le projet Fall'Var est un projet national mené en collaboration avec **l'ITSAP et le réseau des ADA régionales**. Il propose pour la deuxième année un accompagnement des apiculteurs volontaires à la mise en place de **méthodes de lutte « biomécaniques »** (encagement de la reine, retrait de couvain, griffage, remérage artificiel J3, etc.), méthodes qui placent les colonies d'abeilles dans une **situation « hors couvain »** pour favoriser l'action des acaricides et optimiser la lutte contre *Varroa*.

En 2025, le projet a continué le suivi de **deux lots de 30 ruches** traitées avec le même médicament : un lot de ruches traité en association avec un encagement, et l'autre lot traité sans encagement ni rupture de couvain. Cette expérimentation permet à l'apiculteur de **comparer différentes stratégies de lutte contre *Varroa*** avec des données complètes et précises.

Le projet s'achèvera fin 2026, avec la rédaction d'une synthèse nationale des résultats, prévue pour 2027. Cette synthèse présentera un **bilan de l'efficacité des méthodes de lutte « biomécaniques »** en comparaison avec les méthodes « classiques » et intégrera une **analyse comparative des coûts de mise en œuvre** (analyse technico économique du temps de travail et des investissements matériels).

Sélection VSH

Depuis 2023

L'ADA Grand Est poursuit son projet de **sélection génétique**, et le contrat mis en place en 2023 avec **Arista Bee Research**, et depuis 2024 Arista Bee Research Belgium, une association qui mène un programme de sélection d'abeilles à l'échelle européenne. Il implique en Grand Est **2 groupes d'apiculteurs**, l'un en Alsace et l'autre en Haute-Marne, totalisant **12 participants**.

L'objectif du projet est de développer des colonies d'abeilles plus résistantes au *Varroa destructor* grâce à la sélection du **caractère VSH** (Varroa Sensitive Hygiene), comportement naturel de nettoyage de cellules chez l'abeille qui la conduit à retirer le parasite par elle-même.

En 2025, les apiculteurs participants ont continué le suivi des colonies sélectionnées par des **comptages réguliers de Varroa** visant à évaluer l'efficacité de la transmission du caractère VSH et son impact sur la résistance des colonies au parasite. 2025 a marqué l'introduction de la **technique du multi-drones** pour l'insémination des reines sélectionnées, aboutissant à l'**insémination de plus de 200 reines**. Fort de ces résultats encourageants, le projet se poursuit en 2026 avec la potentielle création de nouveaux groupes dans d'autres départements.



Frelon Asiatique

Depuis 2024

Ce programme d'expérimentation initié par l'ITSAP en 2024, et mené en collaboration avec le réseau des **ADA régionales**, vise à évaluer la mise en place de différents dispositifs de protection contre *Vespa velutina* et de mesurer leur efficacité à partir des **retours de terrain d'apiculteurs volontaires**.

En Grand Est, l'étude s'intéresse particulièrement aux **harpes électriques** : des harpes sont prêtées à un apiculteur participant, qui partage son **retour sur l'utilisation concrète du matériel** (durée et facilité de montage, agencement sur le rucher, équilibre entre le temps et les moyens engagés, et perception globale de l'efficacité).

Au total, **8 harpes de marque SANVE** et **4 modèles APIPROTECTION** ont été installées sur **3 ruchers expérimentaux**. Les enseignements obtenus alimenteront la poursuite des essais dans le réseau des ADA, en vue d'un futur test comparatif à plus large échelle entre les coûts de mise en place de ces dispositifs et leur bénéfice sur le cheptel.



Isolation des ruches

Depuis 2024

L'ADA Grand Est collabore avec l'**ICAM de Strasbourg et ses étudiants** sur le projet ISOBEE, initié en 2024 et ayant pour objectif de développer une **ruche connectée** et d'élaborer un protocole de mesure et d'analyse de l'**isolation des ruches**. Les outils développés par ce projet permettront à terme d'identifier des solutions concrètes pour les apiculteurs et l'adaptation de leur matériel aux besoins des abeilles et du contexte météorologique.

Pour ce faire, **cinq étudiants** de 4^e année de l'école d'ingénieurs ont poursuivi en 2025 les travaux réalisés précédemment par leurs camarades sur le projet. La première équipe avait avancé la création d'un **essaim factice** reproduisant les conditions d'une colonie d'abeilles, et le développement d'un **instrument de mesure** pour surveiller en temps réel la température, l'humidité et la concentration en CO2 dans la ruche. La nouvelle équipe s'est concentrée sur la finalisation de l'essaim factice et le système de prise de mesure et de calcul des températures.

L'équipe suivante (2026) se focalisera sur la construction d'une **chambre climatique** qui servira à **simuler différentes conditions climatiques**, notamment en sortie d'hivernage. Le dispositif permettra de tester la ruche sous différentes méthodes d'isolation, et de trouver des solutions efficaces pour une résilience de l'apiculture face aux défis environnementaux.





Soutien et valorisation de la production apicole régionale

Fêtes du miel d'Alsace IGP

Octobre - Novembre 2025

Comme chaque année, l'ADA Grand Est a soutenu l'Organisme de Défense et de Gestion de l'IGP Miel d'Alsace dans l'organisation des « Fêtes du miel d'Alsace IGP », un marché d'apiculteurs producteurs certifiés IGP Miel d'Alsace organisé chaque automne sur les places de Colmar et de Strasbourg. Les Fêtes du Miel permettent aux apiculteurs certifiés IGP Miel d'Alsace d'aller à la rencontre du consommateur et de mettre à l'honneur ce miel certifié, leurs produits de la ruche et savoir-faire apicole.

Les Fêtes du miel d'Alsace IGP se sont tenues les 24-25 octobre à Colmar, et les 8-9 novembre à Strasbourg et ont attiré plusieurs centaines de visiteurs.

Dans le cadre de cet événement, l'ADA Grand Est apporte un soutien à l'ODG dans la coordination de l'évènement, la réalisation de supports de communication et la promotion du miel régional lors de l'évènement : stand d'information, supports et jeux pédagogiques. L'association intervient pour informer le Grand Public sur l'apiculture en Grand Est et sur la signification et les garanties que confèrent les Signes d'Identification de Qualité et d'Origine tels que l'IGP Miel d'Alsace.

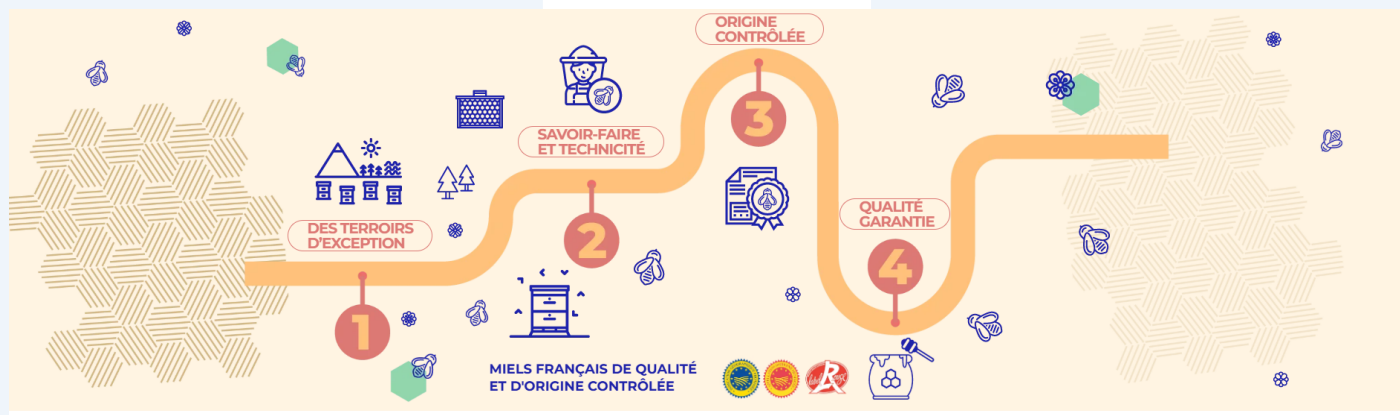
MielsCertifiés.fr

Depuis 2024

Les ADA régionales ayant en charge l'animation ou le soutien aux IGP et AOP miel de leur région s'associent depuis 2024 pour développer un projet de communication visant à **améliorer la visibilité des SIQO miels de France** auprès du consommateur.

Financé et coordonné par le SYMPA (Syndicat des miels de Provence et des Alpes du Sud), le projet InterSIQO a permis la création d'une identité visuelle commune aux **SIQO miels de France** : [MielsCertifies.fr](https://mielscertifies.fr). Décliné en site web en 2024, le projet a concrétisé en 2025 la réalisation de supports de communication papier qui seront rendus disponibles aux apiculteurs certifiés afin de leur permettre de faire connaître l'intérêt et les garanties des SIQO miel : 1 poster et 1 livret d'informations.

Au sein de ce projet, l'ADA Grand Est a coordonné la mise en valeur de l'**IGP Miel d'Alsace** et l'**AOP Miel de Sapin des Vosges**. Le projet sera également décliné en réseaux sociaux afin de permettre un nouveau flux d'information commun promouvant la **diversité** des miels certifiés disponibles en France.



Promotion des ressources alimentaires des pollinisateurs

Recrutement - Juliette PAUTAS

Chargée de mission apiculture et ressources mellifères



En septembre 2025, l'équipe salariée de l'ADA Grand Est a été rejointe par **Juliette PAUTAS**, ingénieure agronome, recrutée au poste de **Chargée de mission apiculture et ressources mellifères**.

Cette arrivée vient renforcer le développement de l'association déjà dynamisée par des recrutements en 2022 et 2023, ajoutant également une force d'action plus particulière sur des **missions techniques de terrain et d'information**, spécialement sur les thématiques des **ressources mellifères**, de la **pollinisation** et du **changement climatique** avec un focus sur les relations **apiculteurs et agriculteurs**.

En plus de contribuer aux actions déjà menée par l'association et ses collègues, les compétences de Juliette PAUTAS permettront de renforcer l'œuvre de l'ADA Grand Est sur **l'étude de l'impact du changement climatique** en Grand Est et l'accompagnement les apiculteurs dans **l'adaptation de leurs pratiques** à ces nouveaux enjeux.

Projet DECISIF - Silphie

Depuis 2024

L'ADA Grand Est réalise avec les apiculteurs un **suivi de ruchers** implantés proches de **parcelles de silphie** pour la deuxième année. Initié en 2023 par la Chambre d'Agriculture de Nouvelle-Aquitaine, le projet DECISIF vise à vérifier **le potentiel mellifère de l'espèce**, mais surtout à l'évaluer et déterminer si la floraison de la silphie peut offrir une nouvelle miellée aux apiculteurs ou à *minima* maintenir la dynamique des colonies sur une période de disette.

En 2025, la dynamique des colonies a été étudiée via le suivi de la prise de poids des ruches et l'**évaluation quantitative des ressources** ainsi que la **population dans les ruches**. 2026 permettra d'approfondir les résultats et de tirer les premières conclusions qui seront partagées dans de futures publications de l'ADA Grand Est.

Le projet DECISIF prendra fin en 2026, permettant une évaluation de la plante à 360°, incluant les intérêts agronomiques et apicoles dont les ressources alimentaires pour les pollinisateurs.



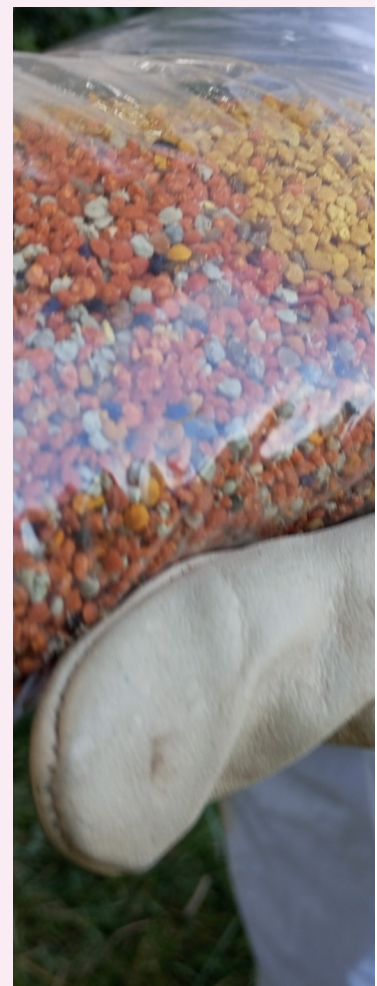
Projet CocoBees

Depuis 2024

Initié en 2024, CocoBees est un projet mené par **Fermes Leader** et financé par le fonds **CASDAR** du ministère de l'Agriculture et de la Souveraineté Alimentaire. Il regroupe de multiples partenaires du monde agricole (coopératives) et apicoles (ADA et ITSAP), et vise à évaluer l'intérêt d'implantation de **bandes fleuries** en parcelles agricoles de grandes cultures et le **risque phytosanitaire pour les pollinisateurs**.

2025 était la deuxième année d'appui à ce projet pour l'ADA Grand Est qui a continué son **accompagnement** des techniciens et conseillers agricoles engagés dans le projet au **protocole de suivi** dans les ruchers et dans les bandes fleuries.

La réunion de pilotage organisée le 25 novembre 2025 à Mulhouse a permis la présentation des analyses réalisées dans le cadre du projet, ainsi qu'un suivi des pollinisateurs consommateurs des ressources offertes par les bandes fleuries implantées. L'année 2025 a aussi vu l'organisation de deux journées d'animation dans les coopératives agricoles et de plusieurs réunions avec le groupe de travail pour échanger sur les résultats du projet.



Observatoire Châtaignier

Depuis 2025

L'**observatoire de la miellée de châtaignier** est un projet national lancé en 2024, coordonné par l'**ITSAP**, et financé par **InterApi**. Six ADA régionales, dont l'ADA Grand Est, participent à cet observatoire dont l'objectif est de permettre aux apiculteurs une meilleure compréhension et anticipation de la **miellée de châtaignier**. Plusieurs missions sont mises en œuvre : structuration des données d'observations, suivi des prises de poids des ruches via des balances connectées, étude de la dynamique des colonies au fil de la miellée...

Cette première année de suivi en Grand Est a consisté en un **suivi de 5 ruches** le long de la floraison du châtaignier : rentrées de pollen, poids des ruches et présence d'abeilles. L'évolution et le **suivi de la phénologie** des châtaigniers du secteur sont aussi pris en compte, tout comme les données météo locales et le miel récolté qui a fait l'objet d'une **analyse physico-chimique et organoleptique**.

Le châtaignier étant une espèce végétale fortement sensible aux effets du changement climatique, la poursuite de ce projet dans les années qui suivent permettra d'approfondir la compréhension des dynamiques observées cette première année.





Plan Pollinisateur en Grand Est

Le nouveau **Plan national en faveur des insectes pollinisateurs et de la pollinisation 2021-2026** est porté par le ministère de la Transition écologique, et celui de l'Agriculture et de l'Alimentation. Il vise à mettre en œuvre différentes mesures à l'échelle nationale et régionale en faveur des **insectes pollinisateurs sauvages** et des **abeilles mellifères**, améliorer les connaissances des espèces, préserver leurs habitats et leurs ressources alimentaires. L'ADA Grand Est participe à la mise en œuvre de sa déclinaison régionale en Grand Est.

En Grand Est, la déclinaison du Plan Pollinisateur est coordonnée par la DREAL et la DRAAF, et inclue la participation active de **différents acteurs régionaux** qui travaillent ensemble à la réalisation d'actions concrètes : la CRAGE, les associations liées à l'apiculture, aux pollinisateurs et à la protection de la biodiversité et les syndicats. Parmi eux, l'ADA Grand Est est pilote des fiches actions de l'Axe 2, centré sur les **leviers économiques** et la **représentation de la filière apicole** ; et celles de l'Axe 4 qui se concentre sur la **préservation de la santé des abeilles**.

À ce titre, l'ADA Grand Est a pu présenter lors d'une rencontre régionale des acteurs du Plan Pollinisateur, le 21 octobre 2025, les actions réalisées par l'association dans le cadre des Axes 2 et 4 au cours de l'année (projet Alternance, valorisation des données technico-économiques de la filière, rendez-vous installation des porteurs de projets apicoles... à découvrir dans ce rapport d'activité).

L'association continuera ces actions en 2026 afin de pérenniser leur mise en place avec les différents partenaires et de mettre en avant la filière apicole régionale.

Cultivons Mellifère

Appui aux initiatives agricoles

Comme en 2024, l'ADA Grand Est a apporté une assistance technique sur la transmission d'informations aux agriculteurs de l'initiative « Cultivons Mellifère ». Cette initiative du **Comité Agricole du Pays Toulinois (CAPT)** a été lancée en 2019 et vise à **favoriser la plantation de végétaux mellifères** essentiels à la nutrition des abeilles et des pollinisateurs, en distribuant des semences aux agriculteurs, notamment de la Phacélie.

En 2025, l'ADA Grand Est a publié **6 bulletins d'information** à près de **300 agriculteurs** de l'initiative pour le compte du CAPT.



Foire de Châlons

Participation à une table ronde

L'ADA Grand Est était à la **Foire de Châlons** du 1 au 4 septembre 2025. L'association était représentée sur le stand visant à **mettre en lumière le Contrat de Filière Apicole**, en compagnie des autres acteurs du contrat : le GDS Grand Est section apicole, le syndicat apicole de Châlons-en-Champagne, membre de la FRAGE, et le rucher école de Moiremont.

Elle a également pris part à la table ronde « **Régulation naturelle des ravageurs et pollinisation : la biodiversité au service de la production agricole** » proposée et organisée par la Région Grand Est, visant à mettre en lumière les solutions concrètes mises en œuvre en Grand Est pour **protéger pollinisateurs et auxiliaires en grandes cultures**.



Les avantages adhérents de l'ADA Grand Est



Formations et Webinaires

Accédez à nos formations en présentiel développées pour **répondre à vos besoins**, et aux nombreux webinaires de nos partenaires nationaux (Fédération des ADA, ITSAP...).



Conférences d'experts

Deux séminaires apicoles : la Journée Technique et les Rencontres Sanitaires (avec le GTV et le GDS Grand Est), pour assister à des conférences d'experts sur **des sujets actuels et innovants**.



Voyage d'étude

Participez à notre voyage d'étude organisé pour **ouvrir de nouvelles perspectives** en découvrant les exploitations et pratiques apicoles de vos collègues européens.



Rencontres en Grand Est

Nos Bilans de Saison, 3 rencontres en région et visites d'exploitations, offrent un cadre propice au **partage d'expériences** entre apiculteurs.



Projets d'expérimentation

Lutte contre varroa, frelon asiatique, sélection génétique... L'ADA Grand Est et ses adhérents mènent ensemble des actions de terrain à la recherche de **solutions durables et innovantes**.



Appui technique individuel

Chaque adhérent bénéficie d'un **accompagnement individuel** selon son besoin : conseil apicole, installation, gestion d'exploitation, estimation de pertes, mise en conformité...



Outils et ressources

Découvrez une palette d'outils qui vous aideront à **gérer votre exploitation** : fiches, guides et bulletin technique (*Flash'Abeilles*), observatoire d'arrêt de ponte, données technico-économiques...



Information régulière

Recevez l'Info'Rapide, notre **newsletter exclusive**. Envoyée 2 à 3 fois par mois, elle maintient nos adhérents informés de l'**actualité apicole** (opportunités, évolutions réglementaires, aides financières...)



Vie associative

Au sein de notre association, vous pourrez contribuer à son rayonnement et **guider nos futures actions** : rejoindre le C.A., exprimer votre voix et les besoins de vos pairs.

Financeurs de l'ADA Grand Est



Partenaires

Tout au long de l'année, l'ADA Grand Est collabore avec :



Fédération Nationale du Réseau de Développement Apicole



GDS Grand-Est
SÉCTION Apicole



gtv Grand-Est
GROUPEMENTS TECHNIQUES VÉTÉRINAIRES DU GRAND-EST



Apicultrices et apiculteurs, MERCI !

L'ADA Grand Est remercie ses adhérent-es et tous les apiculteurs et apicultrices du Grand Est qui prennent part à nos actions et événements tout au long de l'année. Merci pour votre confiance et votre engagement envers une apiculture durable et de qualité, qui contribue non seulement à la préservation de l'abeille, de notre environnement, mais aussi à la production d'un miel d'exception qui fait la fierté de la région Grand Est.



com.ada.grandest@gmail.com

Marjorie TONNELIER - Directrice

07.85.48.17.51 marjorie.tonnelier@adage.adafrance.org

Alexis BALLIS - Conseiller Apicole

07.89.68.04.38 alexis.ballis@adage.adafrance.org

Juliette PAUTAS - Chargée de mission apicole et ressources mellifères

06.26.09.02.96 juliette.pautas@adage.adafrance.org

Margaux DOS SANTOS - Responsable Communication

06.14.48.37.78 margaux.dossantos@adage.adafrance.org



Association pour le développement de l'Apiculture en Grand Est

Chambre d'Agriculture Alsace

2 rue de Rome

67 300 Schiltigheim



www.ada-grand-est.org/



