

# Reconnaitre les maladies des abeilles

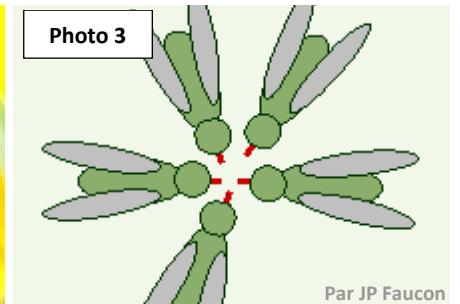
Conçue pour vous accompagner sur le terrain, cette fiche récapitule les symptômes des maladies des abeilles au travers de trois tableaux : symptômes observables « à l'extérieur de la ruche » ; « à l'intérieur de la ruche » ou « sur les cadres de couvain ».

- **Référez-vous au Mémento de l'apiculteur** (en accès libre sur le site de l'ADA Grand Est [www.adage.adafrance.org](http://www.adage.adafrance.org), onglet RESSOURCES) pour des descriptions plus précises ainsi que pour une présentation des actions correctives que vous pouvez conduire.
- En cas de **détection** ou de **simple suspicion** des maladies **Loque américaine** ou **Nosémose ceranae**, **il est obligatoire de prévenir les autorités sanitaires du département** (voir les contacts en page 4). Ces « dangers sanitaires » sont réglementés et nécessitent une prise en charge collective. Ils sont indiqués en rouge dans les tableaux. La santé des abeilles est l'affaire de toute la communauté des apiculteurs !
- Attention ! La plupart des symptômes sont communs à plusieurs maladies. De plus, une colonie peut être touchée par plusieurs maladies en même temps. Ces tableaux n'ont qu'une valeur indicative. Seule une analyse en laboratoire permet d'établir un diagnostic précis.

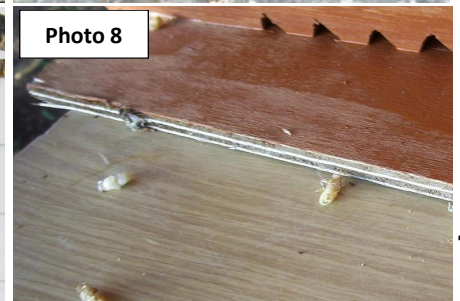
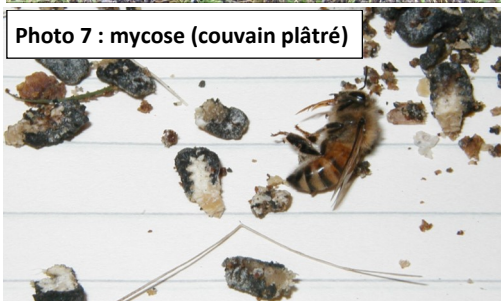
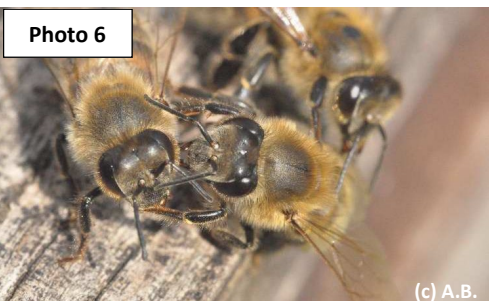
Nous espérons que cet outil vous accompagnera utilement sur le terrain, dans votre démarche de surveillance de la santé de vos colonies

## Observations à l'extérieur de la ruche

	Voir photo	Varroose	Nosémose	Maladie noire	Loque américaine	Loque européenne	Couvain sacciforme	Mycose (Ascophérose)	Commentaires
Abeilles ...	"noires"	1		typique					Voir commentaire photo 1
	agrippées aux brins d'herbe	2	suspect	suspect					Signe de faiblesse des abeilles
	disposées "en soleil" avec contact trophalactique (langue)	3		suspect					Indique N.apis uniquement
	mortes, devant la ruche (parfois en grandes quantités)	4		suspect	suspect				Ou intoxication ?
	rejetées par les gardiennes (houspillage)	6	suspect	suspect	suspect				Ou intoxication ?
	incapables de voler	5	suspect	suspect	suspect				Ou intoxication ?
	tremblantes, parfois avec les ailes en position écartée	5		suspect	suspect				
trou de vol ...	encombré (d'abeilles vivantes)	4		suspect	suspect				Ou pillage ? intoxication ?
	avec des larves momifiées blanches et/ou noires, devant.	7						typique	
	avec des nymphes/larves sorties devant	8	suspect				suspect	suspect	Ou intoxication ?
Traces de diarrhée devant la ruche			suspect	suspect				Déjections sans formes à ne pas confondre avec les celles allongées dues à la dysenterie !	



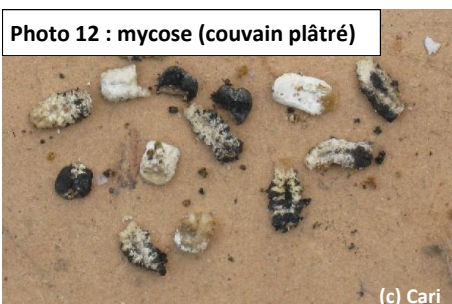
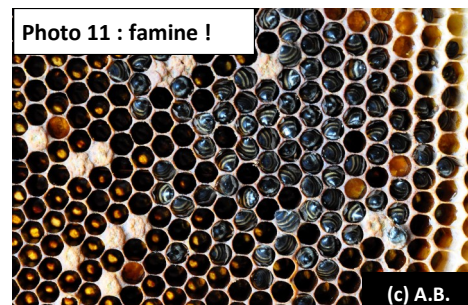
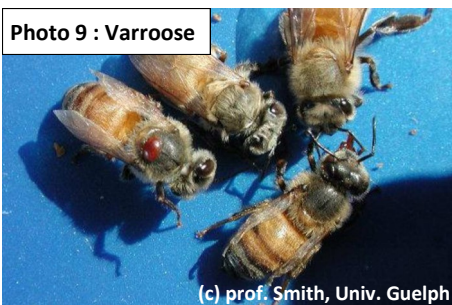
\* **Abeille anormalement noire** (pertes des poils et cuticule brillante). Ne pas confondre avec une « vieille abeille », usée par le butinage : elle perd également des poils, mais ne devient pas aussi « noire » ni aussi brillante. De plus, les abeilles âgées ont l'arrière des ailes abîmé (voir le Mémento pour plus de détails).



## Observations à l'intérieur de la ruche

	Voir photo	Varroose	Nosérose	Maladie noire	Loque américaine	Loque européenne	Couvain sacciforme	Mycose (Ascophérose)	Commentaires
Abeilles ...	"noires"	1		typique					Voir commentaire photo 1
	à l'abdomen gonflé		suspect						Un signe de constipation difficile à observer !
	aux ailes déformées et/ou à l'abdomen raccourci	9,10	typique						Indique l'urgence d'un traitement anti-varroa curatif
	mortes, la tête enfoncée dans l'alvéole	11							FAMINE !
Colonie faible, plus ou moins dépeuplée		suspect	suspect	suspect	suspect	suspect	suspect	Il faut alors visiter la ruche en détail	
Larves momifiées blanches et/ou noires, au fond de la ruche	12						typique		
Odeur ...	"de poisson"			suspect					Stade avancé de la maladie
	putride, ammoniacale, semblable à la colle d'amidon				typique				<b>Déclaration aux autorités sanitaires !</b>
	spécifique de vinaigre (parfois de matière fécale)					typique			Stade avancé de la maladie
Présence de varroas sur les abeilles adultes (varroas phorétiques)	9	typique						Indique une infestation déjà forte et l'urgence d'un traitement anti-varroa curatif	
Traces de diarrhée dans la ruche	13,14		Fortement suspect	suspect				Déjections sans formes à ne pas confondre avec les celles allongées dues à la dysenterie !	

- **Référez-vous au Mémento de l'apiculteur** (en accès libre sur le site de l'ADA Grand Est [www.adage.adafrance.org](http://www.adage.adafrance.org)), onglet RESSOURCES pour des descriptions plus précises ainsi que pour une présentation des actions correctives que vous pouvez conduire.

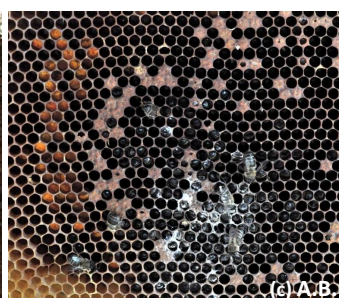


### Autres « symptômes » et autres causes ...



#### Deux photos typiques de ruches mortes pendant l'hiver.

La grappe d'abeille était trop petite et ses abeilles trop affaiblies pour pouvoir survivre au froid. Les raisons de cet affaiblissement sont à rechercher du côté des varroas. La présence de couvain mort de froid incite à situer le décès en automne. Des varroas peuvent être retrouvés sous les opercules encore intacts ou en secouant les cadres au dessus d'un linge ou d'un toit retourné.



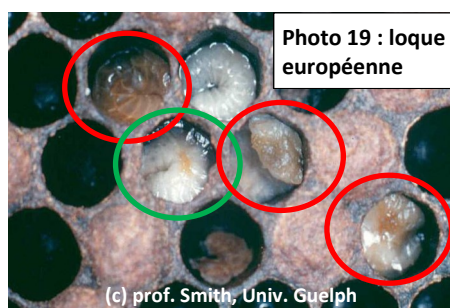
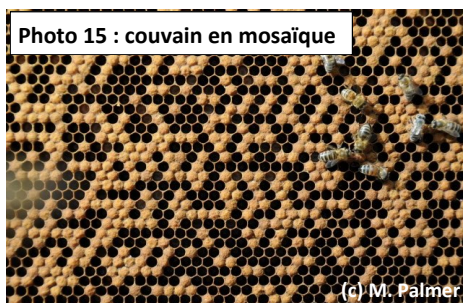
Une colonie bourdonneuse (sans reine valide). Les ouvrières pondent alors des « petits mâles » et la colonie fini par s'effondrer. Ce n'est pas une pathologie.

Pain d'abeille moisi (pollen). Ce n'est pas une pathologie.

## Observations spécifiques au couvain

	Voir photo	Varroose	Nosémose	Maladie noire	Loque américaine	Loque européenne	Couvain sacciforme	Mycose (Ascophérose)	Commentaires
"Abeille naissante" morte, tête sortie de l'alvéole, langue tirée		suspect							Signale une forte infestation Varroa
Bruit de grelot lorsqu'on secoue un cadre								typique	Stade avancé de la maladie
Couvain ...	irrégulier, en mosaïque	15	suspect		suspect	suspect	suspect	suspect	Il faut visiter la ruche en détail ! Si suspicion loque, déclarer aux autorités sanitaires
	tubulaire (dit aussi "couvain chauve")	16							Invasion par la petite fausse teigne !
Larves ...	"droites" (en position redressée) dans une alvéole désoperculée	17					suspect	suspect	Stade initial de plusieurs pathologies
	"droites" dans une alvéole désoperculée, partie céphalée desséchée	18					typique		
	en position anormale dans l'alvéole (affaissées)	19				suspect			
	Larves ou nymphes cannibalisées		suspect						Du à Varroa et/ou à une carence en pollen
	mortes de couleur brun-jaune				suspect	suspect	suspect		Visiter la ruche en détail + test de l'allumette. Si suspicion loque, déclarer aux autorités sanitaires
	mortes de couleur brun-jaune, avec grumeau jaune sale à l'extrémité de l'intestin	19					typique		
	gonflées, en forme de sac lorsqu'on les retirent de l'alvéole	23						typique	Stade contagieux !
Test de l'allumette ...	Larves mortes, absence du caractère filant		suspect		suspect	suspect	suspect		
	Larves mortes de <u>consistance filante</u>	21			typique				Stade avancé et très contagieux ! Déclaration aux autorités sanitaires !
Larves sèches ...	brun foncé, fortement collées aux alvéoles (écailles adhérentes)	22			typique				
	facilement détachables des alvéoles (écailles non-adhérentes)					suspect	suspect		
	marron à noire, aplaties, en forme de barque (écailles non-adhérentes)	23					typique		
couvain plâtré	Larves momifiées blanches ou noires dans le couvain operculé ou ouvert	24					typique		
Opercules ...	affaissées ou aplaties, de couleur foncée	25	suspect		suspect	suspect	suspect	suspect	Visiter la ruche en détail (test de l'allumette). Si suspicion loque, déclarer aux autorités sanitaires
	trouées et/ou déchirées	26	suspect		suspect	suspect	suspect		
	Quelques cellules operculées n'éclosent pas, surtout aux bords de l'ancien nid à couvain		suspect		suspect	suspect			
	Résidu de laque de couleur noire sur la partie interne de l'opercule					typique			

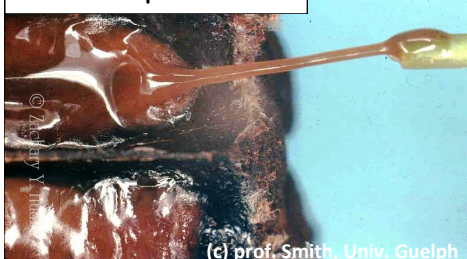
- Référez-vous au Mémento de l'apiculteur (en accès libre sur le site de l'ADA Grand Est [www.adage.adafrance.org](http://www.adage.adafrance.org), onglet RESSOURCES) pour des descriptions plus précises ainsi que pour une présentation des actions correctives que vous pouvez conduire.



Cercle vert : larve affaissée + tache jaune (début maladie)  
Cercle rouge : larve symptomatique (suite de la maladie)

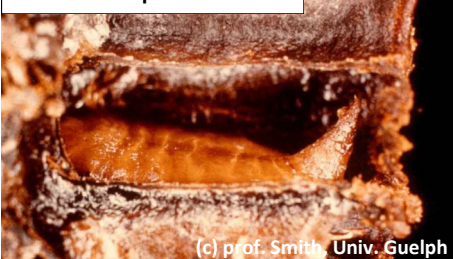
# Observations spécifiques au couvain (suite)

Photo 21 : loque américaine



(c) prof. Smith, Univ. Guelph

Photo 22 : loque américaine



(c) prof. Smith, Univ. Guelph

Photo 23 : couvain sacciforme



De la "larve en forme de sac" à "l'échelle desséchée"

Photo 24 : couvain plâtré



(c) prof. Smith, Univ. Guelph

Photo 25



Photo 26



(c) prof. Smith, Univ. Guelph

## Mises en garde

- **L'infestation par Varroa est présente partout** et cause de gros dégâts. Les médicaments doivent être utilisés selon le protocole adapté sous peine de graves désillusions. Se référer au *Mémento de l'apiculteur* ou votre GDSA.
- **Le pillage des ruches malades, affaiblies**, est la principale cause de propagation des maladies des abeilles. Sachez réagir à temps et de façon adaptée (Cf. fiche *Règles de prophylaxie* du *Mémento de l'apiculteur*).
- **L'arrivée d'Aethina Tumida en France est redoutée. Soyez vigilant !** Envoyer tout échantillon suspect aux autorités sanitaires (adultes, larves et œufs). N'envoyez jamais de coléoptères vivants. Tuez-les d'abord en les mettant au congélateur une nuit ou dans l'alcool à 70%. Indiquez : nom et adresse de l'apiculteur et emplacement du rucher.

## Comment reconnaître Aethina tumida



Larve (1cm)

- (a) 3 paires de pattes
- (b) Épines dorsales
- (c) 2 épines protubérantes à l'arrière



Adulte (5 à 7 mm)

- Tête et abdomen sont séparés.
- Les élytres (d) sont plus courtes que l'abdomen (e).
- (f) Antennes en massue.

Sources : LNR-ANSES  
[shorturl.at/cvDKX](http://shorturl.at/cvDKX)

## CONTACTS

En cas de détection ou de simple suspicion d'une maladie règlementée (loque américaine, nosémose), il est obligatoire de prévenir les autorités sanitaires du département :

Département	Structure	Personne contact	Téléphone	Adresse mail
Ardennes (08)	DDETSPP 08	Natacha MATTANA	03 10 07 34 23	<a href="mailto:natacha.mattana@ardennes.gouv.fr">natacha.mattana@ardennes.gouv.fr</a>
Aube (10)	DDETSPP 10	Véronique PUISAIS	03 25 80 88 81	<a href="mailto:veronique.puisais@aube.gouv.fr">veronique.puisais@aube.gouv.fr</a>
Marne (51)	DDETSPP 51	Service santé et protection animale	03 51 37 63 56	<a href="mailto:ddetspp-sv@marne.gouv.fr">ddetspp-sv@marne.gouv.fr</a>
Haute-Marne (52)	DDETSPP 52	Estelle VALTON	03 52 09 56 17	<a href="mailto:estelle.valton@haute-marne.gouv.fr">estelle.valton@haute-marne.gouv.fr</a>
Meurthe-et-Moselle (54)	DDPP 54	Service santé et protection animale	03 57 29 16 20	<a href="mailto:ddpp@meurthe-et-moselle.gouv.fr">ddpp@meurthe-et-moselle.gouv.fr</a>
Meuse (55)	DDETSPP 55	Armelle CUNY-CURIEN	03 29 77 42 28	<a href="mailto:armelle.cuny-curien@meuse.gouv.fr">armelle.cuny-curien@meuse.gouv.fr</a>
Moselle (57)	DDPP 57	Yan LANGLOIS	03 87 39 75 36	<a href="mailto:yan.langlois@moselle.gouv.fr">yan.langlois@moselle.gouv.fr</a>
Bas-Rhin (67)	DDPP 67	Aline DUMESNIL	03 88 88 86 00	<a href="mailto:ddpp@bas-rhin.gouv.fr">ddpp@bas-rhin.gouv.fr</a>
Haut-Rhin (68)	DDETSPP 68	Elodie PINHEIRO	03 89 24 81 71	<a href="mailto:elodie.pinheiro@haut-rhin.gouv.fr">elodie.pinheiro@haut-rhin.gouv.fr</a>
Vosges (88)	DDETSPP 88	François MANGIN	03 29 68 48 64	<a href="mailto:francois.mangin@vosges.gouv.fr">francois.mangin@vosges.gouv.fr</a>

Vous pouvez aussi prévenir votre Groupement de Défense Sanitaire Apicole et l'ADA Grand Est si vous êtes adhérents.

Coordonnées de votre GDSA :